

# Ligzdojošo dienas putnu uzskaišu rezultāti pēc ceturtnās sezonas

AINĀRS  
AUNIŅŠ



IEVA MĀRDEGA

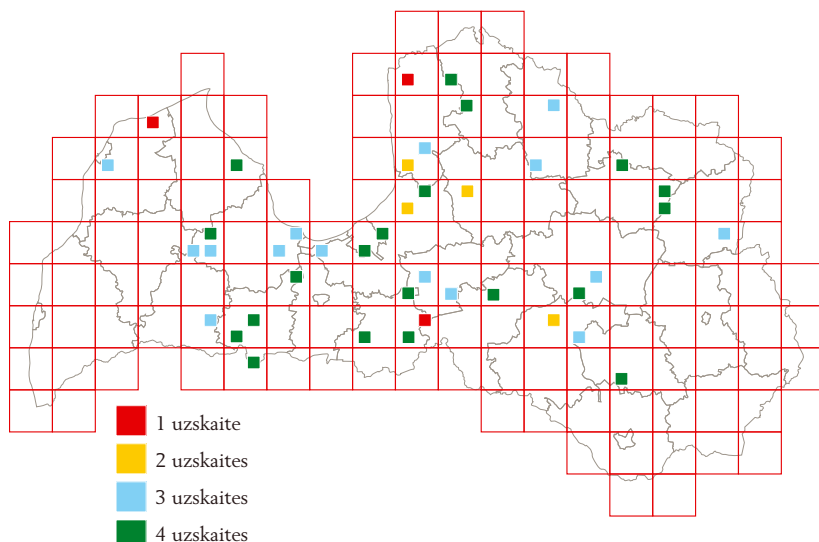
**PALDIES** visiem 2008. gada uzskaišu dalībniekiem – Andrim Avotiņam jun., Aināram Auniņam, Aigaram Barvikam, Aijai Bensonei, Andrai Čaupalei, Albertam Čeirānam, Janai Černovai, Andrim Ertam, Ingai Freibergai, Sandrai Ikaunieci, Imantam Jakovļevam, Jurim Kazubiernim, Oskaram Keišam, Andrim Kleperam, Lienai Kukainei, Viesturam Ķerum, Jānim Ķuzem, Edgaram Laucim, Andim Liepam, Valdim Lukjanovam, Ievai Mārdegai, Ilonai Mednei, Aivaram Meinardam, Otaram Opermanim, Jānim Priedniekam, Jānim Reihmanim, Antrai Stīpniecei un Viesturam Vintulim, kuri veikuši vismaz trīs uzskaites. Paldies arī tiem, kam 2008. gadā izdevās veikt vienu vai divas uzskaites – Agnim Bušam, Kasparam Funtam, Helmutam Hofmanim, Marekam Kilupam, Irisai Mukānei, Mārtiņam Platacim un Edmundam Račinskim.

2008. gadā esam saņēmuši un apkopjuši datus par 42 maršrutiem. Tie izvietoti visos valsts reģionos, tomēr Rietumkurzeme un Latgale arvien vēl ir nepietiekami pārstāvēta (1. attēls).

Skaitot kopā visas četras uzskaišu sezonas (2005–2008), pavisam ir 46 maršruti, kuros “pilnais”, t.i., 3 uzskaišu (neskaitot 0. uzskaiti) cikls veikts vismaz vienā no četriem uzskaišu gadiem, bet vismaz divos gados tas ir veikts 36 maršrutos. Šie ir maršruti, kuru dati izmantoti putnu skaita pārmaiņu tendenču noteikšanā.

2008. gadā putnu uzskaitēs pavisam konstatēta 141 putnu suga, no tām 131 atzīmēta kā ligzdotāja. Līdzīgi kā iepriekš biežākās uzskaitēs reģistrētās sugas arī 2008. gadā bija žubīte, melnais mežastrazds un lielā zilīte, kuras konstatētas visos skaitītajos uzskaišu maršrutos. Savukārt sarkanriklīte, dzeguze, dziedātājstrazds un čunčiņš nav reģistrēti tikai vienā maršrutā katrs. Uzskaitēs reģistrētas arī vairākas retas sugas, piemēram, melnais stārķis, lauku lija un zivjērglis. Populāciju īstermiņa skaita pārmaiņu tendenču (kopš 2005. gada) analīze veikta 92 Latvijā ligzdojošām putnu sugām. Kopš 2005. gada populācijas lielums būtiski samazinājies trim sugām:

mežirbei, upes ļauķim un ķivulim. Mežirbe un ķivulis ir izteiktas meža sugas, no kurām pirmā ir nometnieks, bet otrajai nozīmīga populācijas daļa Latvijā ziemo. Apstākļos, kad silto ziemu dēļ izdzīvotībai vajadzētu būt augstai, šo sugu populāciju samazināšanās liecina, ka mežā iet mazumā tām piemērotas dzīvesvietas. Savukārt upes ļauķim skaita samazināšanās tendence aizsākās jau pirms 10 gadiem (2. attēls.). Iespējams, ka šī tendence skaidrojama ar piemērotu ziemošanas vietu platību samazināšanos Āfrikā. Interesanti, ka citai šīs ģints sugai – kārkļu ļauķim, kura arī ziemo Āfrikā, bet izmanto atšķirīgus biotopus, pašlaik skaits pieaug. Kopš 2005. gada populācijas būtiski pieaugušas 24 sugām, no kurām gandrīz visas ir Eiropā ziemojošas sugas. 14 no tām nozīmīgas populācijas ziemo arī Latvijā. Starp tām ir četras zilīšu sugas, dzilnītis un dižraibais dzenis, kuri veido Latvijas ziemām tipiskos meža putnu bariņus. Tikai trīs sugu putni ziemo ārpus Eiropas (svīre, brūnspārnu ļauķis un vālodze). Vēl nozīmīga daļa no “pieaugošajām” sugām (13 sugas) uzskatāmas par ekoloģiski plastiskām. Ir pamats uzskatīt, ka šo Latvijā un citur Eiropā ziemojošo sugu populāciju pieauguma iemesls ir netipiski siltā 2007./2008. gada ziema. Arī iepriekšējā (2006./2007.) ziema bija samērā silta, un populāciju pieauguma tendence sākās jau pēc tās. Acīmredzot, siltās ziemas ļauj izdzīvot lielākam skaitam ziemojošo īpatņu, tādēļ ir augstāks to ligzdošanas blīvums nākamajā pavasarī. To nevar uzskatīt par vēlamu tendenci, jo lielākas šo sugu populācijas bieži nozīmē mazākas ārpus Eiropas ziemojošo sugu populācijas, kuras izmanto līdzīgus resursus. Eiropā ziemojošās sugas agrāk aizņem savas ligzdošanas teritorijas, kas rada tām priekšrocības attiecībā pret “vēlākām” sugām. Populāciju samazināšanās Āfrikā ziemojošajām



1. attēls. Dienas putnu monitoringa uzskaišu maršruti 2008. gadā.

kukaiņēdāju putnu sugām konstatēta arī iepriekš (Sanderson *et al.* 2006; Auniņš, Priednieks *in press*). Savukārt šaurāk specializētu sugu (piemēram, mežzirbes) populāciju samazināšanās liecina par tām piemēroto dzīvotņu degradāciju, kā rezultātā šīs speciālistu sugas aizstāj ekoloģiski plastiskākas sugas. Tomēr jāuzsver, ka monitoringa laika rindas vēl arvien ir pārāk īsas, lai izslēgtu iespēju, ka konstatētās tendences raksturo tikai šo sugu populāciju svārstības un turpmākajos gados negatīvā tendence izzudīs.

**Sugas ar skaita pieauguma tendenci:** meža pīle, svīre, dižraibais dzenis, sila cīrulis, lauku cīrulis, paceplītis, sarkanriklīte, melnais mežastrazds, pelēkais strazds, brūnspārnu ķauķis, cekulzīlīte, meža zīlīte, zilzīlīte, lielā zīlīte, dzilnītis, vālodze, silis, žagata, vārna, mājas strazds, mājas zvirbulis, zaļžubīte, svīlpis, dzeltenā stērste.

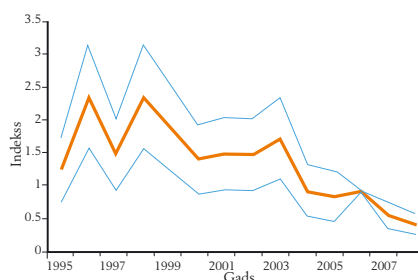
**Sugas ar skaita samazināšanās tendenci:** mežzirbe, upes ķauķis, ķivulis.

37 lauku putnu sugām ir veikta ligzdojošo putnu monitoringa datu savietošana ar iepriekš veiktā lauku putnu monitoringa datiem, tādējādi iegūstot laika rindas ar putnu skaita pārmaiņām kopš 1995. gada. Daudzām lauku putnu sugām, piemēram, dadzītim un mazajam svīlpim, skaits pēdējā desmitgadē ir samazinājies, kamēr citām, īpaši sugām, kas liecina par ainavas urbanizāciju, piemēram, vārnai un žagatai, skaits ir ievērojami pieaudzis (3.attēls).

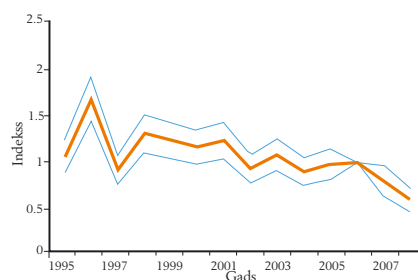


2. attēls. Upes ķauķim *Locustella fluviatilis* skaita samazināšanās tendence aizsākās jau pirms 10 gadiem.

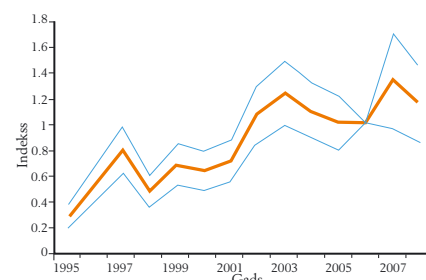
Foto: J. Jansons



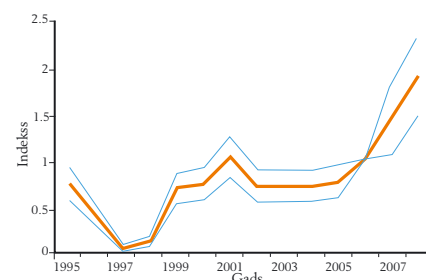
Upes ķauķis *Locustella fluviatilis*



Mazais svīlpis *Carpodacus erythrinus*



Kārķu ķauķis *Locustella naevia*



Žagata *Pica pica*

3. attēls. Populāciju izmaiņas laikā no 1995. līdz 2008. gadam 4 putnu sugām.

## Aicinām pieteikties jaunus dalībniekus ligzdojošo putnu uzskaitēs!

Ja Jūs pazīstat kaut vai parastākos Latvijas putnus un Jums patīk doties dabā, šī ir iespēja dot nenovērtējamu ieguldījumu Latvijas putnu izpētē un aizsardzībā!

### Esošie un topošie dalībnieki!

2009. gada uzskaišu kartes, anketas un instrukcijas ir iespējams saņemt personīgi LOB birojā vai pa pastu. Pieteikties jauniem maršrutiem var rakstot [ieva@lob.lv](mailto:ieva@lob.lv) vai [dubults@lanet.lv](mailto:dubults@lanet.lv), vai zvanot 29246443 (Ieva).



Foto: S. Bērziņa

1. tabula. Sugas, kurām 0. uzskaitē ir visnozīmīgākā.

Suga	Neuzskaitīto pāru proporcija, ja nav 0. uzskaites (%)
Pelēkā dzilna	64,7
Egļu krustknābis	54,6
Svilpis	53,7
Sila strazds	51,6
Vidējais dzenis	50,0
Dzilnītis	49,6
Zaļzubīte	44,6
Mazais dzenis	42,5
Meža zilīte	42,5
Pelēkā zilīte	38,2
Ķivulis	35,2
Žagata	34,2
Sloka	33,3
Zilzilīte	33,1
Cekulzilīte	32,8
Silis	31,1
Krauklis	30,7
Riekstrozis	30,0
Baltmugurdzenis	30,0

## 0. uzskaites

Divas sezonas uzskaišu dalībnieki tika aicināti papildus metodikā aprakstītajām trim uzskaitēm izmēģinājuma kārtā skaitīt putnus vēl vienā, tā sauktajā 0. uzskaitē marta pēdējā dekādē, lai novērtētu, cik lielā mērā tā palīdzētu uzlabot “agro” sugu konstatāciju. Datu analīze rāda, ka šīs agrās uzskaites ir ļoti nozīmīgas zilīšu, dzilnīšu, dzeņu, krustknābju un citu sugu konstatācijai – metodikā paredzētajās trīs uzskaitēs paliek neuzskaitīti līdz pat 65% šo sugu putnu, salīdzinot ar četru uzskaišu ciklu, kas ietver 0. uzskaites (1. tabula). **Tādēļ turpmāk standarta uzskaišu komplektā būs 4 uzskaites:**

- 0. uzskaitē – no 20. marta līdz 1. aprīlim.
  - 1. uzskaitē – no 20. līdz 30. aprīlim.
  - 2. uzskaitē – no 10. līdz 20. maijam.
  - 3. uzskaitē – no 5. līdz 15. jūnijam.
- Turpmāk visus uzskaišu dalībniekus aicinām skaitīt arī 0. uzskaiti.

Vēlreiz pateicamies visiem uzskaišu dalībniekiem par izturību un aicinām turpināt uzskaites arī 2009. gadā!

Lai datu rindas par Latvijas ligzdojošo putnu populāciju stāvokli nepārtrūktu, ir nepieciešams jūsu atbalsts. Aicinām arī pieteikties jaunus uzskaišu dalībniekus, joprojām ir “brīvi” ap 180 maršrutu (sk. 1. attēla tukšos kvadrātus) dažādās Latvijas vietās. Ir pilnīgi pietiekami, ja pazīstat tikai parastākos Latvijas ligzdojošos putnus, jo šo uzskaišu mērķis ir jebkuras Latvijas putnu sugas skaita pārmaiņu noskaidrošana.

Vēlam visiem veiksmīgu un interesantu jauno uzskaišu sezonu!

## Literatūra

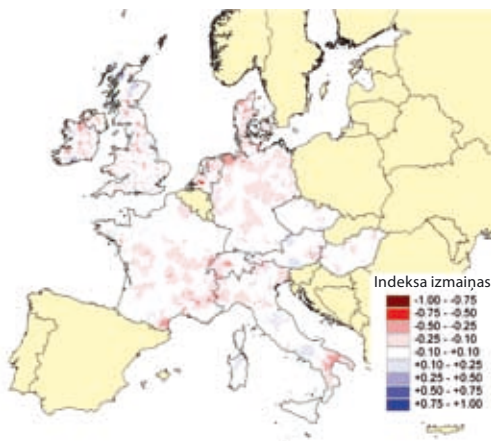
Aunins A., Priednieks J. (in press). Recent changes in agricultural landscape and bird populations in Latvia: current impacts of EU agricultural policy and future prospects. In: Proceedings of the 17th International Conference of the EBCC: Bird Numbers 2007 Monitoring for Conservation and Management. Avocetta.

Sanderson, F. J., Donald, P. F., Pain, D. J., Burfield, I. J., van Bommel, F. P. J. 2006. Long term population declines in Afro-Paleartic migrant birds. Biol. Conserv. 131: 93–105.

## HRONIKA

# “Tas spēks, ko neredz pilienā” Eiropas parasto putnu monitoringa izaugsme septiņu gadu laikā

Eiropas parasto putnu monitoringa tīkla (*Pan-European Common Bird Monitoring Scheme – PECBMS*) trešais darba seminārs Prāgā no



2009. gada 25. līdz 29. janvārim pulcēja dalībniekus no 30 Eiropas valstīm – teju par 10 valstīm vairāk nekā pirmajā seminārā 2002. gada septembrī (Keišs, Auniņš 2002). Arī putnu uzskaišu jomā progress ir acīmredzams – patlaban ar PECBMS atbalstu, parasto putnu monitoringa ir uzsākts arī Baltkrievijā, Bulgārijā, Rumānijā un Maķedonijā. PECBMS vadītājs Petrs Voržišeks (*Petr Vorššek*) atklāšanas runā uzsvēra Eiropas ornitologu lielos panākumus, apkopojot daudzu valstu putnu skaita pārmaiņu indeksus un padarot tos vērtīgus.

**Lauku cīruļa *Alauda arvensis* skaita dinamikas izmaiņas.**

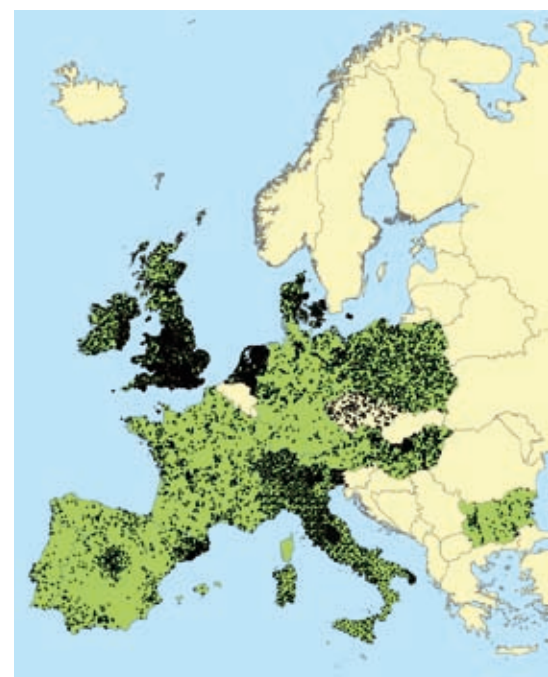
politīkiem – lauku putnu indekss ir viens no Eiropas Savienības (ES) ilgtspējīgas attīstības indikatoriem un ir atrodams ES galvenā statistikas biroja *Eurostat* mājaslapā<sup>1</sup>. Visu parasto putnu un parasto meža putnu indeksu var apskatīt Eiropas putnu uzskaišu padomes (*European Bird Census Council – EBCC*) mājaslapā<sup>2</sup>. Par parasto putnu indikatoru nozīmi liecināja arī tas, ka seminārā piedalījās *Eurostat* eksperte Marilize Volfa-Krautere (*Marilise Wolf-Crowther*), kura pastāstīja par statistiķu problēmām ar putnu indeksiem, piemēram, meža putnu indeksa interpretāciju. Ko patlaban parāda parasto meža putnu indekss, bija nozīmīgs

diskusiju temats. Ar trāpīgu priekšlasījumu šo diskusiju sāka un tālāk vadīja LOB goda biedrs Māris Strazds, kas seminārā pārstāvēja *Birdlife International* Eiropas mežu speciālo komisiju (*European Forest Task Force*). Galvenā problēma, kas jānovērš, veidojot meža putnu indeksu, ir tā, lai intensīvas mežsaimniecības dēļ dažu sugu uzplaukums nenomaskē citu sugu izzušanu. EBCC priekšsēdis, Apvienotās Karalistes pārstāvis Ričards Gregorijs (*Richard Gregory*), pastāstīja par klimata izraisītu putnu faunas pārmaiņu pētījumiem, izmantojot parasto putnu monitoringa datus. Dažas no prognozēm, šķiet, ir pareizas – bišu dzenis ir desmit ieguvēju sarakstā, un tas, kā zinām, nu jau regulāri ligzdo pie mums (Zeidaks 2008). Prognozētajā zaudētāju sarakstā redzam mērķziņņu, pļavu čipsti, ziemas žubīti, purva zilīti, ķīvīti, lakstīgalu, svirlīti, rieksotrozi, akmeņčakstīti un mazo dzeni.

Diskusiju par PECBMS turpmāko darbības izvēršanu vadīja šo rindu autors. Tika izvirzītas šādas prioritātes – klimata pārmaiņu monitoringa, starptautiski vienotu parauglaukumu ierīkošana, ziemas uzskaišu veikšana, monitoringa programmas ieviešana Krievijas Eiropas daļā. Semināra programma bija ļoti intensīva – pēc vakariņām varējām iepazīties ar norvēģa Magnes Husbija (*Magne Husby*) radīto putnu pazīšanas mājaslapu<sup>3</sup>, kur katrs var pārliecināties par savām putnu pazīšanas spējām. Pagaidām lapa ir pieejama angļiski un norvēģiski, bet

tie, kas zina putnu nosaukumus kādā no šīm valodām, var izvēlēties līmeni (3. līmenis atbilst eksāmena līmenim attiecīgajā valstī), valsti (Latviju) un pārliecināties, cik labi pazīst mūsu putnus. 1. līmenis ir vienkāršs un var ieinteresēt bērnus mācīties putnu sugu pazīšanu – izmēģiniet! Jānosaka 30 sugas, par nepareizi noteiktu sugu tiek atņemts viens punkts. Norvēģijā uzskaitēs atļauj piedalīties, ja ir savākti 28 punkti. Tiek plānots lapu izveidot visās Eiropas valodās. Savu lielisko oratora talantu parādīja arī izcilais brits Džeremijs Grīnvuds (*Jeremy Greenwood*), kurš neļāva iemigt auditorijai lekcijā no plkst. 20.00 līdz 21.00, saprotami stāstīdams par Beisa teorēmu (pēc britu matemātiķa un filozofa viņa svētības Tomasa Beisa (*Rev Thomas Bayes*)) un Beisa statistikas priekšrocībām mūsdienās, un tās izmantošanu, aprēķinot bridinājumus par putnu populāciju stāvokli (lejuplīdī) Apvienotajā Karalistē (*British Alert System*). Nākamreiz putnu uzskaišu eksperti tiksies 2010. gadā Spānijas provinces Estremaduras pilsētā Kasesesā (*Cáceres*), kur no 23. līdz 27. martam notiks EBCC 18. konference<sup>4</sup>. Nobeigumā vēlreiz gribu pievērst jūsu uzmanību novērotāju tīkla blīvumam Nīderlandē un **aicināt ikvienu uzlabot savas putnu pazīšanas iemaņas un iesaistīties putnu monitoringa uzskaitēs – gan dienas, gan nakts!** Tā mēs varam dot praktisku ieguldījumu putnu aizsardzībā!

OSKARS KEIŠS  
oskars.keiss@lu.lv



**Monitoringa parauglaukumu tīkls Eiropas valstīm, kuru dati izmantoti aprēķinos. Latvijas dati vēl nav izmantoti, jo monitoringa sākts nesens.**

*Attēlu (karšu) autors: H. Sierdsemā (Henk Sierdsema)*

**Literatūra**

KeiĶs O., Auniņš A. 2002. Parasto putnu uzskaites – svarīgs uzdevums Eiropas ornitologiem. *Putni dabā* 12.4: 24–25.  
Zeidaks N. 2008. Bišu dzeņa *Merops apiaster* netipiska ligzdošana būvlaukumā. *Putni dabā* 2008/4: 25.

<sup>1</sup>[http://epp.eurostat.ec.europa.eu/portal/page?\\_pageid=1073,46870091&\\_dad=portal&\\_schema=PORTAL&p\\_product\\_code=TSIEN170](http://epp.eurostat.ec.europa.eu/portal/page?_pageid=1073,46870091&_dad=portal&_schema=PORTAL&p_product_code=TSIEN170)  
<sup>2</sup><http://www.ebcc.info/index.php?ID=368&basket=600e8b69c801eb7562b5c1cd987bd14a>  
<sup>3</sup><http://www.birdid.no/index.php?nr=2>  
<sup>4</sup><http://www.seo.org/ebcc/frmHome.html>

## Šogad uzsākts Ķemeru nacionālā parka ligzdojošo putnu atlants 2009–2010

Šogad tiek uzsākts divu gadu projekts, kura laikā vienu km<sup>2</sup> lielos kvadrātos tiks vākti dati Ķemeru nacionālā parka ligzdojošo putnu atlantam, līdzīgi kā to darīja pirmajā šādā projektā 1999. gadā. Parkā sastopamās putnu faunas ziņā ĶNP ir viena no daudzveidīgākajām un bagātākajām teritorijām Latvijā, kas turklāt atrodas salīdzinoši tuvu Rīgai, tādēļ aicinām izmantot šo iespēju un kļūt par brīvprātīgo, iesaistoties atlanta veidošanā! Divas reizes sezonā (marta beigās un maija sākumā) tiks organizēti semināri, kuru laikā mācīsimies pazīt putnus un vāksim atlantam nepieciešamo informāciju, vairāk par to ĶNP mājas lapā [www.kemeri.gov.lv](http://www.kemeri.gov.lv).

Aicinām iespējamās uzskaišu veicējus pieteikties, rakstot uz adresi [janis.kuze@kemeri.gov.lv](mailto:janis.kuze@kemeri.gov.lv), vai zvanot pa tālruni 67146820 vai 29192799.

Foto: J. Kuze / putnubildes.lv

