

# Kraukis *Corvus frugilegus* Zemgalē

AIGARS KALVĀNS

Latvijas Ornitoloģijas biedrība, Kalnciema 27-18, Rīga, LV-1046, LATVIJA;

aigars.kalvans@vmd.gov.lv

Redaktors: A. Mednis

## Ievads

Vēl 19. gs. beigās Latvijā kraukši bija reti sastopami un tuvākās lielākās kolonijas bija Igaunijā pie Peipusa ezera un pie Pleskavas. Pirmās ziņas par kraukšu ligzdošanu Latvijā parādījās tikai 20. gs. sākumā – 1908. gadā konstatēta ligzdošana Rīgā (Transehe, Sināts 1936; Strazds 1983). Vēlākā Nikolaja fon Tranzē darbā (von Transehe 1965) jau kraukis tika minēts arī Zemgalē – 30. gados Dobeļē bijusi 50–100 pāru liela kolonija. Pēc 1970.–1973. gadā veiktajām uzskaitēm Latvijā ligzdojuši ap 16 000 pāri 115 kolonijās, no kuriem lielākā daļa ligzdojuši Latgalē un Zemgalē (Baltvilks 1981).

20. gs. 80. gados Latvijā skaits samazinājās divkārt, skaita vērtējums 1980.–1984. gadā bija 7000–9000 pāru (Priednieks u.c. 1989). Skaita samazināšanās novērota arī mūsdienās. Pēc 2000.–2004. gados veiktā Latvijas ligzdojošo putnu atlanta datiem Latvijā konstatētas tikai ap 50 kolonijas, kurās kopējais ligzdojošo pāru skaits nepārsniedz 2000 pāru (Vīksne u.c. 2004).

## Materiāls un metodes

2006. gada 13. maijā autors apmeklēja visas 2000.–2004. gados zināmās kolonijas trijos Zemgales rajonos – Bauskas, Dobeles un Jelgavas. Katrā apdzīvotajā kolonijā tika uzskaitītas visas ligzdas, novērtēta to apdzīvotība un noteiktas koku sugas, kādos ligzdas atradās. 2007. gada 12. maijā atkārtoti apmeklētas visas Dobeles rajonā zināmās kolonijas, kā arī pārbaudītas vēl trīs jaunas vietas, par kurām

autors bija saņēmis informāciju. Visās kolonijās uzskaitītas apdzīvotās ligzdas. Lai novērtētu skaita pārmaiņas Zemgalē, tika apkopoti dati par kraukšu kolonijām sākot no 1980. gada (Latvijas ligzdojošo putnu atlanta 1980.–1984. g. papildziņu kartītes).

## Rezultāti

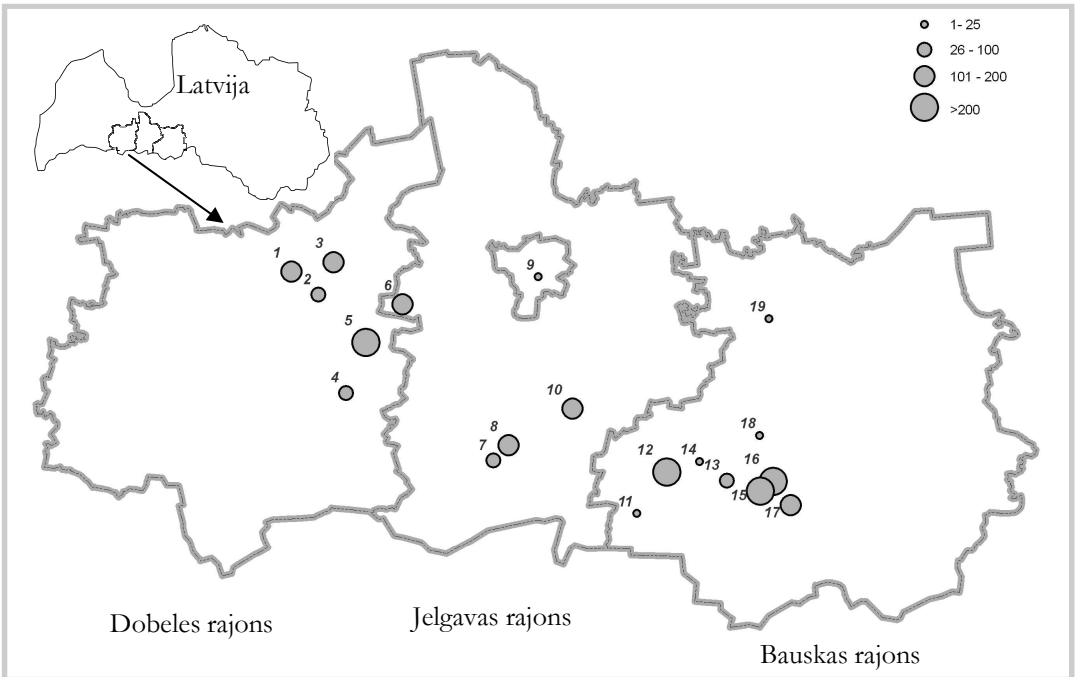
Kopumā 2006. gada 13. maijā tika apmeklētas 23 vietas, kur 2000.–2004. gadā bija konstatētas kraukšu kolonijas. No apmeklētajām vietām tikai 10 vietās bija apdzīvotas kolonijas. Tika atrastas arī divas kolonijas, kas bija nelielā attālumā no iepriekšējās vietas (Svitenē 200 m un Evertos 2 km attālumā), kā arī trīs kolonijas pilnīgi jaunās vietās – Jelgavā, Jumpravā, Mežotnē (A. Platā un autora dati). 2007. gadā atrastas vēl četras jaunas kolonijas – Gardenē, Iecavā, Kroņaucē un Lejasstrazdos. Kopā 2006. un 2007. gadā apzinātas 19 kolonijas ar 2183 ligzdām (1. attēls). Visvairāk koloniju atrastas Bauskas rajonā, kur novērots arī vislielākais ligzdojošo pāru skaits – deviņas kolonijas ar 968 ligzdām. Patlaban vislielākā kolonija atrodas Bauskā pie Pilsētas kapiem Mēmeles krastā. Šajā kolonijā uzskaitītas 326 apdzīvotas ligzdas. Vairāk nekā 200 ligzdu ir vēl trijās kolonijās – Rundālē, Krimūnās un Bauskā pie pils. Pārsvarā kolonijas atradās nelielās koku grupās apdzīvotās vietās vai to tuvumā. 13 kolonijās tika uzskaitītas katrā kokā esošās ligzdas un noteikta koku suga (1. tabula). Pavisam kraukšu ligzdas atradās 364 kokos, vidēji vienā kokā bija 4,8 ligzdas. Savukārt lielākais ligzdu skaits vienā kokā bija 32 (Krimūnās

kādā osī). 102 kokos bija tikai viena ligzda. Pavisam ligzdu būvēšanai kraukī bija izmantoti 14 sugu kokus. Visvairāk ligzdu bija ošos ( $n=725$ ) un kļāvās ( $n=411$ ), attiecīgi 41,2% un 23,3% no kopējā ligzdu skaita. Ozolos bija vidēji visvairāk ligzdu vienā kokā – 11,8 ligzdas (2. tabula). Visbiežāk vienā kokā bija 2–5 ligzdas – 168 koki jeb 45% koku (2. attēls). Tikai sešos kokos bija vairāk par 25 ligzdām.

### Rezultātu analīze

Abos uzskaites gados kopā tika uzskaitītas 2183 kraukļu ligzdas. Kopējais ligzdojošo pāru skaits trijos Zemgales rajonos varētu būt 2200, ņemot vērā, ka dažas nelielas kolonijas netika atrastas. 2007. gadā atkārtoti pārbaudītajās

kolonijās apdzīvoto ligzdu skaits bija tāds pats, vai pat mazliet (par ~10 ligzdām) lielāks, salīdzinot ar 2006. gadu. Analizējot koloniju un ligzdojošo pāru skaita pārmaiņas, redzams, ka koloniju skaits palielinās, bet ligzdojošo pāru skaits perioda vidū ir divkārti samazinājies, savukārt pēc tam atkal palielinājies (3. tabula). Iespējams, ka gandrīz divkārtēja skaita samazināšanās, kas redzama 1980.–1984. un 2000.–2004. gadā, saistīta ar pārāk neprecīzu skaita vērtēšanu kolonijās, līdz ar to patiesā skaita samazināšanās, iespējams, nav bijusi tik liela. Tai pašā laikā gandrīz visās kolonijās, kas tika apmeklētas un vēl joprojām pastāv, tika konstatēta ligzdojošo pāru skaita palielināšanās. Tas, iespējams, izskaidrojams ar putnu pārceļšanos no vienas kolonijas uz citu koloniju, nevis ar skaita kopējo palielināšanos.



1. att. Kraukļa koloniju izvietojums trijos Zemgales rajonos (apļa lielums norāda ligzdu skaitu kolonijās).

Figure 1. Location of Rook colonies in Zemgale (size of circle corresponds to number of nests in colony).

1. tabula. Krauķu kolonijas Zemgalē (\* – apdzīvotu ligzdu skaits 2007.g.)

Table 1. Rook colonies in Zemgale (\* – number of occupied nests in 2007)

Nr. 1.att.	Rajons <i>District</i>	Apdzīvota vieta <i>Settlement</i>	Apdzīvo- tu ligzdu skaits <i>No. of nests</i>	Koki ar ligzdām <i>Trees with nests</i>	Vidējais ligzdu skaits kokā <i>Mean number of nests per tree</i>	Biotops <i>Habitat</i>
1	Dobeles	Gardene	160*	?	?	Nelielas koku grupa <i>(Small groups of trees)</i>
2	Dobeles	Dobele	90	13	6,9	Nelielas koku grupas
3	Dobeles	Lejasstrazdi	180*	?	?	Parks <i>(Park)</i>
4	Dobeles	Kroņauce	40*	?	?	Nelielas koku grupas
5	Dobeles	Krimūnas	220	26	8,5	Nelielas koku grupas
6	Jelgavas	Nākotne	159	33	4,8	Nelielas koku grupas
7	Jelgavas	Sidrabe	34	10	3,4	Nelielas koku grupas
8	Jelgavas	Lielplatone	178	71	2,5	Meža puduris <i>(Clump of forest)</i>
9	Jelgavas	Jelgava	2	1	2,0	Parks
10	Jelgavas	Everti	149	27	5,5	Meža puduris
11	Bauskas	Svitene	23	14	1,6	Meža puduris
12	Bauskas	Rundāle	241	44	5,5	Neliela koku grupa
13	Bauskas	Jumprava	30	?	?	Parks
14	Bauskas	Mežotne	9	?	?	Parks
15	Bauskas	Bauska, pils	210	51	4,1	Parks
16	Bauskas	Bauska, pie kapiem	326	60	5,4	Neliela koku grupa
17	Bauskas	Pamūša	117	13	9,0	Neliela koku grupa
18	Bauskas	Code	12	8	1,5	Neliela koku grupa
19	Bauskas	Iecava	3*	?	?	Neliela koku grupa
Kopā		<i>(Total)</i>	2183	371+?	4,7	

Lielākā daļa koloniju ir izvietojušās grupiņās tuvu cita pie citas: Dobeles rajona un Nākotnes kolonijas atrodas vidēji 6 km attālumā (mērot īsāko attālumu starp divu koloniju atrašanās vietām); attiecīgi Jelgavas rajona dienvidu daļā esošās kolonijas izvietojušās vidēji 6 km un Bauskas rajona dienvidu daļā

esošās kolonijas izvietojušās vidēji 5 km attālumā cita no citas. Tikai divas kolonijas – Jelgavā un Iecavā – atrodas tālāk par 10 km no citām kolonijām: attiecīgi 17 un 15 km attālumā. Abās pilsētās pēdējos ~20 gadus krauķis nav ligzdojis (Priednieks u.c. 1989; autora nepubl. dati) un, kā rāda 2008. gada novēro-

**2. tabula.** Kraukšu ligzdu sadalījums pa koku sugām.

**Table 2.** Distribution of Rook nests per tree species.

<b>Suga</b> <i>Tree species</i>	<b>Ligzdas</b> <i>Nests</i>	<b>Koku skaits</b> <i>No. of trees</i>	<b>Vidēji ligzdas kokā</b> <i>Mean no. of nests per tree</i>	<b>Min</b>	<b>Max</b>
Apse <i>Populus tremula</i>	1	1	1,0	1	1
Baltā apse <i>Populus alba</i>	39	8	4,9	2	10
Baltalksnis <i>Alnus incana</i>	47	19	2,5	1	7
Bērzs <i>Betula pendula</i>	150	53	2,8	1	17
Egle <i>Picea abies</i>	10	3	3,3	2	4
Goba <i>Ulmus glabra</i>	31	7	4,4	1	14
Kļava <i>Acer platanoides</i>	411	81	5,1	1	30
Liepa <i>Tilia cordata</i>	182	42	4,3	1	16
Osis <i>Fraxinus excelsior</i>	725	125	5,8	1	32
Ozols <i>Quercus robur</i>	59	5	11,8	1	30
Papele <i>Populus sp.</i>	13	2	6,5	2	11
Priede <i>Pinus sylvestris</i>	74	16	4,6	1	13
Vītols <i>Salix sp.</i>	15	7	2,1	1	8
Zirgkastaņa <i>Aesculus hippocastanum</i>	4	2	2,0	1	3
<b>Kopā (Total)</b>	<b>1757</b>	<b>369</b>	<b>4,8</b>		

**3. tabula.** Kraukšu skaita pārmaiņas Zemgalē (Kol. – kolonijas; Lig. – ligzdas)

**Table 3.** Changes of the number of Rook in Zemgale (Kol. – colonies; Lig. – nests)

<b>Rajons</b> <i>(District)</i>	<b>1970–1973</b> (Baltvilks 1981)		<b>1980–1984</b> (Priednieks u.c. 1989)		<b>2000–2004</b> (Vīksne u.c. 2004)		<b>2006–2007</b> (šis pētījums) ( <i>this study</i> )	
	<b>Kol.</b>	<b>Lig.</b>	<b>Kol.</b>	<b>Lig.</b>	<b>Kol.</b>	<b>Lig.</b>	<b>Kol.</b>	<b>Lig.</b>
Bauskas	6	598	4	~180	9	~363	8	971
Dobeles	3	970	7	~270	3	~130	3	690
Jelgavas	1	390	9	~550	10	~515	5	522
<b>Kopā (Total)</b>	<b>10</b>	<b>1958</b>	<b>20</b>	<b>~1000</b>	<b>22</b>	<b>~1008</b>	<b>19</b>	<b>2183</b>

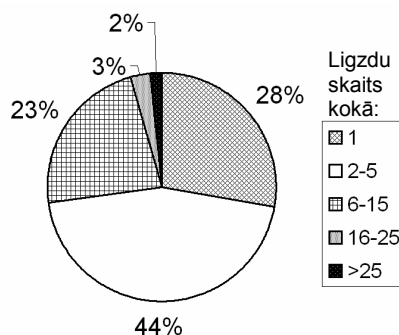
jumi, skaits vismaz Jelgavā esošajā kolonijā palielinās (24 ligzdas).

Ņemot vērā, ka Latvijas kopējais ligzdojošo pāru skaits tiek vērtēts ap 2000 pāru (Vīksne u.c. 2004), kas ir mazāks nekā šajā

pētījumā konstatētais skaits tikai trijos Zemgales rajonos, var apgalvot, ka kopējais pāru skaits Latvijā ir lielāks un novērtēts par zemu. Domājams, ka lielākā daļa Latvijas kraukšu populācijas ligzdo tieši Zemgalē. Tur-

klāt Zemgalē, iespējams, patlaban skaits pat palielinās un samazināšanās nav bijusi tik ievērojama kā Latgalē, kur ievērojami samazināties gan koloniju, gan ligzdojošo pāru skaits (Vīksne u.c. 2004).

Analizējot kraukļu koloniju novietojumu, konstatēts, ka visas kolonijas atrodas apdzīvotās vietās, taču pārsvarā nomalēs. Vairs nav tādu koloniju, kas atrastos kapos – 20. gs. 80. gados bija liela kolonija Dobeles kapos (1980.–1984. gada Latvijas ligzdojošo putnu atlanta dati) un 20. gs. 90. gados Sesavas kapos Jelgavas rajonā (autora dati). Arī daudzās citās vietās kraukļi “atstumti” uz tādām vietām, kur tie mazāk konfliktē ar cilvēku interesēm.



2. att. Koku īpatsvars ar attiecīgo ligzdu daudzumu.

Figure 2. Proportion of trees with corresponding number of nests.

## Rook *Corvus frugilegus* in Zemgale, Latvia

AIGARS KALVĀNS

Latvijas Ornitoloģijas biedrība, Kalnciema 27-18, Rīga, LV-1046, LATVIJA;

aigars.kalvans@vmd.gov.lv

### Summary

The breeding distribution and number of Rooks *Corvus frugilegus* were studied in years 2006 and 2007 in Zemgale (central part of Latvia: Dobeles, Jelgava and Bauska district). During both years, 19 colonies were found with total of 2,183 nests. The largest colony consisted of 326 nests and three other colonies consisted of more than 200 nests. All colonies were situated at human settlements in small groups of trees. All rook nests were located in 364 trees and the mean number of nests per tree was 4.8 (maximum number per one tree was 32, most trees contained 2–5 nests). The majority of nests were found in ashes and maples. The total number of breeding pairs in the Zemgale was 2,200 that outnumbered the previous estimate for the whole territory of Latvia. It is assumed that the number of breeding pairs in all colonies have increased and most part of the Latvian Rook population breeds in the central part of Latvia.

### Literatūra

- Baltvilks J. 1981. Kraukļa (*Corvus frugilegus* L.) izplatība un skaits Latvijā (krieviski). *Baltijas putnu migrāciju pētniecības biļetens* 12: 150–162.
- Priednieks J., Strazds M., Strazds A., Petriņš A. (J. Vīksnes redakcijā) 1989. Latvijas ligzdojošo putnu atlants 1980–1984. Rīga: Zinātne, 351 lpp.
- Strazds M., Strazds A. 1988. Putni pilsētā. Rīga: Zinātne, 108. lpp.
- von Transehe N. 1965. Die Vögelwelt Lettlands. Hannover-Döhren: Harro v. Hirschheydt. 229 S.
- von Transehe N., Sināts R. 1936. Latvijas putni. Rīga: Mežu departaments, 341 lpp.
- Vīksne J., Janaus M., Baumanis J., Stūpniece A. 2004. Aviācijai bīstamu putnu koncentrāciju izvietojums Latvijā. Atskaite par līgumdarbu. Salaspils: Latvijas Universitātes Bioloģijas institūts.