

Eiropas ligzdojošo putnu atlanta instrukcija ziņojumu ievadīšanai portālā Dabasdati.lv

Eiropas ligzdojošo putnu atlants (turpmāk “atlants”) ir Eiropas putnu uzskaišu padomes (EBCC) īstenots projekts, kura mērķis ir noskaidrot visu Eiropā ligzdojošo putnu sugu izplatību. Lai to paveiktu, Eiropas teritorija sadalīta 50x50 km kvadrātos un katrā no kvadrātiem projekta periodā ir jāatrod pēc iespējas vairāk tur ligzdojošu putnu sugu. Rezultātus apkopojot, tiks iegūtas sugu izplatības kartes, kā arī dati par putnu sugu izmaiņām Latvijā. Pirmais Eiropas ligzdojošo putnu atlants tika izdots 1997. gadā.

Novērojumu ziņošana

Novērojumus lūdzam ziņot elektroniski portālā Dabasdati.lv. Atlanta datiem ir speciāli izveidota sadaļa www.dabasdati.lv/putnuatlants. Lai projektā varētu piedalīties arī tie, kas internetu nelieto, tiks pieņemti arī novērojumi, kas iesniegti papīra formātā ([atlanta anketās](#)). Tālāk instrukcijā atsevišķi sniegta informācija par novērojumu ziņošanu [portālā](#) www.dabasdati.lv/putnuatlants (turpmāk „portāls”), dabasdati [mobilajā lietotnē](#) un [papīra formātā](#).

Kvadrāti

Latvijas gadījumā atlanta datu ievākšanai uzskaites pamatvienība ir 5x5 km kvadrāti LKS-92 koordinātu sistēmā.

Šai koordinātu sistēmai atbilst Valsts zemes dienesta izdotās Latvijas Republikas satelītkartes un topogrāfiskās kartes mērogā 1:50000.

Kartes lapas numurs (četri cipari) veido pirmo daļu no kvadrāta numura, kvadrāta numurs kartē (divi cipari) – otro daļu.

Kvadrātu robežas sakrīt ar katru piekto kilometra līniju.

Kvadrātu numurus ērti redzēt gan [portālā](#), gan dabasdati [mobilajā lietotnē](#)

	61	62	63	64	65	
				4312 ROPAŽI		
50	51	52	53	54	55	56
40	41	42	43	44	45	46
30	31	32	33	34	35	36
20	21	22	23	24	25	26
10	11	12	13	14	15	16
	4312 ROPAŽI					
	01	02	03	04	05	

Vēlamais pētījumu apjoms

Laiks, kas jāpavada kvadrātā, lai konstatētu visas tur sastopamās putnu sugas, var būt ļoti atšķirīgs, atkarībā no kvadrātā esošo biotopu daudzveidības un tā platības (daļa kvadrātu valsts robežas konfigurācijas dēļ ir nepilni). Lai varētu konstatēt lielāko daļu no visām sugām, kvadrātu vēlams apmeklēt vismaz piecas reizes – divas pavasarī (martā–aprīlī, vienu no rīta un dienā, otru naktī - pūču konstatēšanai) un trīs vasarā – divas dienā (maijā–jūnijā), vienu naktī (jūnijā vakarlēpja, griežveidīgo un sasinātājķauķu konstatēšanai). Tomēr lielāko daļu sugu iespējams konstatēt arī viena apmeklējuma laikā maijā–jūnijā, ja kvadrātā tiek pavadīts pietiekami ilgs laiks un tiek pārbaudīti visi biotopi. Pilnīgai 5x5 km kvadrāta izpētei tajā jāpavada 20–30 novērojumu stundas. Katru sugu 5x5 km kvadrāta robežās pietiek ziņot tikai vienu reizi. Veicot mērķtiecīgu datu ievākšanu 5x5 km kvadrātā jāpavada vismaz 1-2 stundas.

Novērojumu veikšanas ilgums un kvadrātā pavadītais laiks

Novērojumu veikšanas ilgums ir galvenais kritērijs, pēc kura, zinot kvadrātā esošos biotopus un kvadrāta platību, iespējams novērtēt to, cik labi kvadrāts apsekots. Tāpēc, apmeklējot kvadrātus speciāli putnu uzskaitēm, obligāti jāreģistrē kvadrātā pavadītais laiks.

Diennakts gaitā mainās putnu aktivitāte, un laiks ļauj spriest par novērotāja iespējām konstatēt atsevišķas sugas.

Laiks jānorāda pēc iespējas precīzi, pierakstot to uz vietas. Ja kādu iemeslu dēļ laiks nav pierakstīts precīzi, tas jāraksta vismaz aptuveni, to obligāti norādot. Ja vienas dienas laikā kvadrātu atstājat un tajā vēlāk atgriežaties, tad portālā novērojumus ievadiet kā divus atsevišķus ziņojumus, pierakstot laiku par katru apmeklējumu (no–līdz).

Novērojumi dzīves vai uzturēšanās vietā

Dzīves vai darba vietā, kur uzturaties ļoti bieži, nav jēgas ziņot par novērojumiem katru dienu, jo novērotais dienu no dienas atšķirsies ļoti maz. Tomēr tā kā apkopotā informācija satur arī ziņas par ligzdošanas fenoloģiju, novērojumus jāapkopo pa dekādēm vai mēnešiem (to norādot laukos „Datums no” un „Datums līdz”). Var tikt izmantota informācija arī par visas ligzdošanas sezonas (bet tikai viena gada!) laikā veiktajiem novērojumi, norādot datumus, kad sākti un kad beigti novērojumi.

Gadījuma ziņas

Ļoti bieži putnus novēro, arī neveicot to mērķtiecīgu uzskaiti. Visas šādas gadījuma ziņas ir ļoti nozīmīgs informācijas avots atlanta pētījumiem. Daudzām sugām tādā veidā ievāktie novērojumi var veidot vairāk nekā pusi no visa novērojumu apjoma. Tādēļ ir ļoti svarīgi reģistrēt visu ligzdojošo putnu sugu novērojumus visā atlanta periodā jebkurā Latvijas vietā.

Ja attiecīgajā kvadrātā novērotas tikai dažas sugas, novērojumus visērtāk ziņot uzreiz [Dabasdati mobilajā lietotnē](#), vai uz baltas lapas norādot visu nepieciešamo informāciju – novērojumu veikšanas datumu, kvadrātu numurus, vietas, redzētās sugas, [pazīmi](#), papildinformāciju, ja tāda par attiecīgo sugu prasīta, un novērotāja vārdu un uzvārdu. Ja apmeklējat kādu vietu, kurai jums nav kartes, un jūs nezināt, kur atrodas kvadrātu robežas, centieties novērojumus reģistrēt atsevišķi pēc iespējas mazākām uzskaites vienībām (piem., atsevišķi katram meža kvartālam, atsevišķi katram km, ejot pa ceļu u.tml.), lai vēlāk būtu iespējams tos sadalīt pa kvadrātiem.

Pilnais saraksts

Pilnais saraksts nozīmē, ka sarakstā ir atzīmētas visas, piemēram, putnu sugas, kuras novērotājs ar pašreizējām spējām atpazīnis, un nevienu (arī šķietami parastāko) sugu nav apzināti izlaidis. Nav obligāti jānosaka visas sugas, taču jāatzīmē visas tās sugas, kuras ir identificētas. Šobrīd visā Eiropā ir liks uzsvars uz pilnajiem sarakstiem un aicinājums visiem tos veidot. Ziņojot pilnu sarakstu ar putnu sugām, tiek nodota svarīga informācija ne tikai par sugām, kas redzētas vai dzirdētas, bet arī par tām, kas netika konstatētas.

Tādējādi iespējams uzzināt vietas, kur kādas putnu sugas ir novērotas un, kur tās netiek novērotas. Putnu sugas nenovērošana ir tik pat svarīga kā tās novērošana, jo tas ļauj precīzāk uzzināt sugas izplatības robežu vai sastopamību dažādos laikos. Pilno sarakstu dati no portāla [Dabasdati.lv](#) tālāk tiek nodoti arī EuroBirdPortal, kur šie dati tiek izmantoti Eiropas putnu sugu izplatības iknedēļas pārmaiņu attēlošanai.

Tādēļ, kad veidojam sarakstu, lūgums ziņot visas sugas un atzīmēt to kā "pilno sarakstu".

ELPA uzskaites

ELPA paredz izzināt ne tikai putnu sastopamību kvadrātos, bet arī putnu populācijas lielumu katrā no atlanta „lielajiem” (50 x 50 km) kvadrātiem. Šo lielumu varam aprēķināt veicot speciālas [ELPA uzskaites](#).

Šobrīd kopējo populācijas lielumu Latvijā varam aprēķināt 60-70 parastākajām (no apmēram 200) Latvijā ligzdojošām putnu sugām. Tomēr no šiem datiem varam iegūt tikai kopējo populācijas lielumu valstij, bet ne sīkākām teritoriālām vienībām. Veicot speciālas ELPA uzskaites, būs iespēja novērtēt ligzdojošo pāru skaitu katrā no „lielajiem” ELPA kvadrātiem. Turklāt tā mēs ne tikai uzlabosim ticamību šo 60-70 sugu populāciju vērtējumiem, bet arī vairosim sugu skaitu, kurām būs pietiekami daudz ticamu datu, lai vispār būtu iespējams populācijas lielumu aprēķināt.

Citi īstenotie LOB projekti

Iegūtie dati no citiem putnu monitoringiem un uzskaitēm (piemēram, dienas un nakts putnu monitorings, plēsīgo putnu fona monitorings, kā arī balto stārķu u.c. uzskaites) arī tiks apkopoti un integrēti ELPA, tādēļ iesaistīšanās šajos pasākumos ir ļoti vēlama, jo arī šādi iespējams piedalīties atlanta izveidē. Arī šo uzskaišu laikā vai dodoties uz tām ir iespējams ievākt ELPA datus un [gadījuma ziņas](#) par visām ligzdojošajām sugām, ja tas netraucē pamatuzskaišu vai monitoringa veikšanu.


NOVĒROJUMU ZIŅOŠANA PORTĀLĀ DABASDATI.LV/putnuatlants

Novērojuma ziņošanai ir šādi soļi:


1. Reģistrējieties portālā Dabasdati.lv ar savu lietotāja vārdu un paroli;
2. Uzbrauciet ar kursoru uz lauka „Pievienot novērojumu” un spiediet uz „Ligzdojošo putnu atlants”;
3. Aizpildiet obligātos laukus(*) „Datums no”, „Laiks no”, „Datums līdz”, „Laiks līdz”;

Datums no.*	Datums no	Laiks no.*	Hr	:	Min	Datums līdz.*	Datums līdz	Laiks līdz.*	Hr	:	Min
-------------	-----------	------------	----	---	-----	---------------	-------------	--------------	----	---	-----


4. Izvēlieties apsekoto 5x5 km kvadrātu.

Pietuviniet karti (izmantojiet  pogas kartes augšējā kreisajā stūrī vai arī peles rullīti, lai pietūvinātu vai attālinātu karti līdz vēlamajam 5x5 km kvadrātam), vai uzreiz spiediet un izvēlieties 25x25 km kvadrātu un, tad vēlamo 5x5 km kvadrātu.

Lai izvēlētos 5x5 km kvadrātu, uz tā ir jāuzspiež un tas iekrāsosies ar sarkanām līnijām.

(Ja kļūdas pēc tiks izvēlēts nepareizais 5x5 km kvadrāts, to nomainīt var pārlādējot visu lapu );



5. Izvēlieties kvadrātā novēroto putnu sugu klikšķinot uz tās; 
6. Katrai sugai izvēlieties augstāko ligzdošanas ticamības pazīmi, kas atbilst konkrētajam novērojumam (sk. „[Pazīmes](#)”);

7. Ja novērotajam putnam jāievada „[Papildziņas](#)”, tad kartē jāatzīmē precīza novērojuma vieta (klikšķinot uz kartes parādīsies punkts ar izvēlēto putna nosaukumu), kā arī jānorāda skaitis (ligzdojošie putni jāinterpretē pāros) un biotops;



* Lauki „Nav publiski pieejams”, „Uzvedība”, „Noteikšanas pazīmes”, „Piezīmes”, „Fotogrāfija”, „Audio” un „Video” ir brīvās izvēles lauki un tos var atstāt neaizpildītus.

Papildziņas ir iespējams (un vēlams) ievadīt arī tad, ja tās netiek obligāti prasītas.

* Ja vēlaties jau ievadītu sugu ziņot vēlreiz - citā kvadrāta teritorijā, spiediet „[ziņot sugu vēlreiz](#)”;

* Ja kādam novērojumam vēlaties precizēt novērojuma datumu (piemēram, gadījumā, kad anketa ievadīta par mēneša periodu), spiediet uz "Precizēt novērojuma datumu" un izvēlieties precīzu novērojuma dienu;

8. Izvēlieties no saraksta nākamo sugu, kura novērota šajā kvadrātā un atkārtojiet 5.-7. soli. Ja novērotā suga nav atrodama sarakstā, tad saraksta apakšā spiediet uz „Papildus sugas”.
9. Kad visas izvēlētajās 5x5km kvadrāta novērotās ligzdojošo putnu sugas ir atzīmētas, spiediet „Reģistrēt” un varat izvēlēties jaunu kvadrātu par kuru ziņot ligzdojošās putnu sugas.


NOVĒROJUMU ZIŅOŠANA DABASDATI MOBILAJĀ LIETOTNĒ

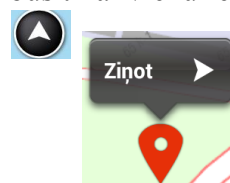
Lietotne viedtālruniem (Android un iOS sistēmām) ir ērti izmantojama [gadījumu ziņu](#) un [pilno sarakstu](#) sniegšanā.

Lietotnē iespējams atzīmēt konkrētā novērojuma datumu un laiku, bet no šīm ziņām ir grūti spriest par kvadrātā pavadīto laiku un līdz ar to kvadrāta apsekojamības pakāpi. Tādēļ ieteicams veidot pilnos sarakstus. Veidojot pilno sarakstu, vajadzības gadījumā ir iespējams ievadīt saraksta nosaukumu, lai pēc tam, portālā, viegli atrastu, kuri novērojumi ziņoti šajā sarakstā. Sākuma un beigu datums un laiks ievadās automātiski, ņemot vērā pirmo un pēdējo saraksta novērojumu, taču to iespējams lietotājam izmainīt. Ja nepieciešams, lietotnē var labot aktīvā saraksta novērojumus. Lai nosūtītu sarakstu, jāspiež "Pabeigt".

Ziņojot caur viedtālruni ir ērti, taču jābūt uzmanīgam un jāseko līdzī vai par putnu sniedzamas [papildziņas](#) – biotops un precīzs skaits.

Novērojuma ziņošanai ir šādi soļi:

1. Lejupielādējiet savā viedtālrunī [Dabasdati lietotni](#) (Darbojas uz Android un iOS sistēmām);
2. Ieslēdziet telefona GPS (atrašanās vieta), lai telefons spētu noteikt precīzu jūsu atrašanās vietu un kvadrāta numuru kurā atrodaties;
3. Reģistrējieties lietotnē ar savu lietotāja vārdu un paroli (tas jā dara būs tikai vienu reizi);
4. Spiediet uz GPS pogas, lai lietotne noteiktu jūsu atrašanās vietu;
5. Bīdīet karti tā, lai ziņojamā putna atrašanās vieta ir kartes vidū;
6. Spiediet uz ziņošanas pogas  un spiediet „Ziņot”;
7. Izvēlieties pareizu laiku un novēroto putna sugu;
8. Pie „Statusa” izvēlieties no saraksta augstāko ticamāko [pazīmi](#).



[Pazīmes](#) ir sakārtotas alfabētiskā secībā, nevis pēc ligzdošanas ticamības pakāpes, tādēļ vēlams līdzī nēsāt pazīmju secību, lai būtu iespējams izmantot augstāk ticamāko ligzdošanas [pazīmi](#). Aiz visām pazīmēm, kuras izmantojamas atlantā iekavās ir norādīts saīsinājums. Pārējās [pazīmes](#) atlantam nav izmantojamas.;

9. Ja par sugu sniedzamas [Papildziņas](#), tad aizpildāms lauks ir biotops un precīzs novēroto putnu skaits;
 10. Spiediet „Reģistrēt”
- Ziņojiet nākamo ligzdojošo sugu;

Vairāk par Dabasdati.lv mobilo lietotni iespējams uzzināt šeit: <http://dabasdati.lv/lv/cat/644/>

ELPA UZSKAITES

Lai aprēķinātu putnu populācijas lielumu ir izstrādātas speciālas ELPA uzskaites.

ELPA uzskaišu metodika atbilst ligzdojošo putnu uzskaišu [metodikai](#) ar skaitīšanu 3 joslās (putns jāpieskaita tai joslai, kurā pirmo reizi novērots), ligzdojošos putnus interpretējot pāros, un uzskaites anketas aizpildīšanu par katru posmu.

Atšķirībā no ligzdojošo putnu uzskaitēm ELPA uzskaišu maršruts sastāv no 2 (500 m gariem) posmiem nevis 8. Par abiem posmiem aizpildāma uzskaites anketa. Rezultātā viens maršruts ir taisna, vertikāla līnija 1 km garumā. Uzskaiti var sākt gan no Z, gan D punkta.

Atlanta vajadzībām ir izveidotas 130 174 posmu kartes (katram maršrutam 2 kartes). Katrā 1 km kvadrātā ir viens maršruts, kas nozīmē, ka jūs vienmēr atrodaties vien pāris simt metru attālumā no kāda maršruta sākumpunkta.

Maršrutu kartes iespējams lejupielādēt izdrukāšanai šeit: www.lob.lv/lv/eiropas_atlants.

Iespējams izdrukāt arī maršrutu lapu, bez karšu slāņa apakšā, ko var izmantot jebkuram 1x1 km kvadrātā.

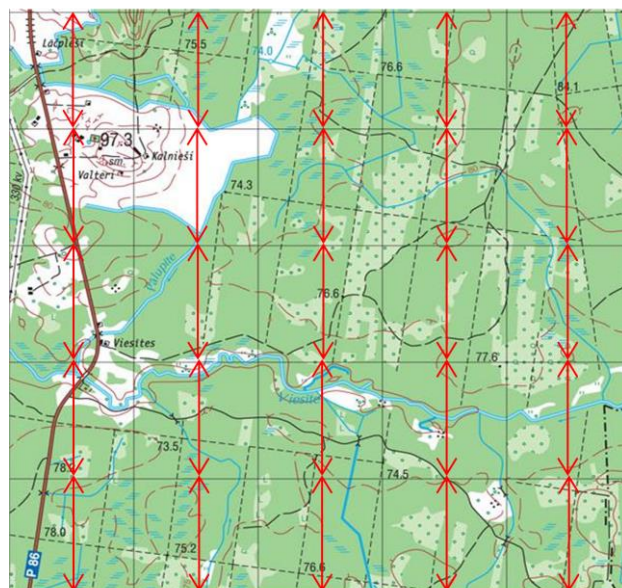
Šāda maršrutu lapa, ja nav izdrukāta karte, pieejama šeit: www.lob.lv/download/ELPA_Uzskaites_1km.pdf

Tomēr ieteicams iepriekš sagatavoties un izdrukāt maršrutu ar karti, jo tas ļauj atlikt precīzu novērojuma punktu kartē.

1km uzskaišu maršrutu var ērti redzēt [mobilajā lietotnē](#), esot lauka apstākļos. Mobilajā lietotnē redzami 500x500 m kvadrāti un centrālā vertikālā maršruta līnija ar abiem posmiem, kā arī novērotāja atrašanās vieta, kas ir kā virziena bultiņa, kas ļauj noiet taisni par maršruta līniju.

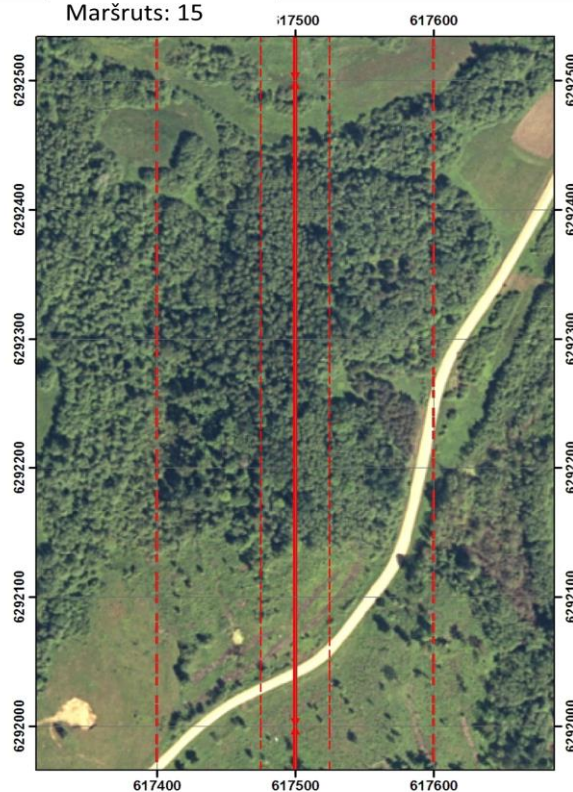
Aizpildītas uzskaites jāievada Dabasdatos Uzskaišu sadaļā: <http://dabasdati.lv/lv/putnuatlants/uzskaites> un izvēloties ELPA uzskaites.

Vai arī anketas jāievada programmā Excel un jānosūta Andrim Dekantam pa e-pastu atlants@lob.lv (vai uz LOB pasta adresi).



Kvadrāts 3343-11

Maršruts: 15



Ziņojot ELPA uzskaišu datus portālā Dabasdati.lv jāpārliecinās ka katram novērojumam (pārim) ir atzīmēts precīzs punkts atlanta kartē tā, lai tas atbilst uzskaišu laikā uz maršrutu kartēm atzīmētajam.

Uzskaiti var veikt jebkurā datumā ligzdošanas sezonas laikā. Uzskaites jāveic pirmajās 5 stundās pēc saullēkta vai pēdējās 5 stundās pirms saulrieta.

Atkārtotas uzskaites vienā un tajā pašā maršrutā ir ļoti vēlamas (līdz 4 reizēm sezonā), bet nav obligātas. Tomēr lūgums, vismaz pusi no uzskaitēm veikt divreiz.

Maršrutu numurs veidojas identiski kvadrāta numuram - no rindas numura un no slejas numura. Katrā Kartes lapā (25x25 km) ir 25 kvadrāti (5x5 km), bet katrā kvadrātā ir izveidoti 25 maršruti (katrā 1x1 km kvadrātā).

NOVĒROJUMU ZIŅOŠANA PAPIĀRA FORMĀTĀ

Novērojumus reģistrē anketā “[Papīra anketa](#)”. Tā kā datu vākšanas un apkopošanas pamatvienība ir viens kvadrāts, informācija par katru kvadrātu vienmēr jāreģistrē atsevišķā anketā. Tā jārikojas arī tad, ja kvadrātā uzturaties tikai īsu laika sprīdi un konstatējat tikai dažas sugas. **Anketas, kurās ir iekļauti novērojumi divos vai vairāk kvadrātos, nav derīgas!**

Katrai anketai, pirms tajā sāk reģistrēt novērojumus, obligāti aizpildāmas ailes “Novērotājs”, “Datums” un “Laiks–no” (novērojumu uzsākšanas brīdis), kā arī “Kvadrāts”. Turpmāk jāaizpilda aile “Vieta”, norādot tajā māju, muižu, upju u.tml. vietu nosaukumus, ko novērojumu veikšanas gaitā apsekojat. Vietu nosaukumiem jābūt atrodamiem kartē (vēlams, LR satelītkartē vai LR topogrāfiskajā kartē). Tas nepieciešams, lai vēlāk, datus apstrādājot, būtu iespējams pārbaudīt kvadrāta numura pareizību. Tāpēc, lai izvairītos no kļūdām, **anketas, kurās nav norādīta vieta, netiek izmantotas līdz tās noskaidrošanai**. Novērojumus beidzot vai izejot no kvadrāta, jāaizpilda aile “Laiks–līdz”. Aile “koordinātas” nav jāaizpilda.

Anketa parasti domāta novērojumu reģistrēšanai vienā kvadrātā vienā. Ja novērojumi sākti vakarā un turpinās arī pēc pusnakts, no pusnakts tie jāreģistrē ar nākamo datumu citā anketā. Ja tas nav iespējams, novērojumus var apvienot vienā anketā, jebkurā gadījumā norādot novērojumu veikšanas sākuma un beigu laiku.

Kvadrātā konstatēto putnu sugu novērojumus atzīmē ailē “Pazīme” ar atbilstošās [pazīmes](#) saīsinājumu. Attiecībā uz katru novērojumu arī šeit jālieto augstākā pazīme, kas atbilst attiecīgajam novērojumam.

Aile “Skaitis” ir domāta, lai šīs pašas anketas varētu izmantot arī novērojumu reģistrēšanai putnu maršruta uzskaitēs, un nav obligāti jāaizpilda

Par sugām, kas anketā atzīmētas kursīvā ar pelēku fonu, sniedzamas papildziņas (skat. „[Papildziņas](#)”). Par visiem šo sugu novērojumiem ligzdošanas sezonā sniedzamas papildziņas. Ligzdojošajām sugām papildziņas parasti nav jāsniedz, ja novērojumi atbilst pazīmei “N”.

PAZĪMES

Atlantā, lai atvieglotu dažādu sugu ligzdošanas konstatēšanu, novērojumi standartizēti 17 pazīmēs (citas (šeit neminētas) pazīmes novērojumu statusa ziņošanai atlantam nav izmantojamas). Portāla atlanta sadaļā ligzdošanas ticamības pazīmes ir sakārtotas dilstošā secībā, kur pirmā pazīme ir pierādīta ligzdošana, bet pēdējā – kvadrātā neligzdojošs putns. Ja pirms ievades portālā novērojumus veicat uz papīra, tad ērtības labad tur rakstāmas pazīmes saīsinātais apzīmējums (ar vienu vai diviem burtiem).

Tālāk dots saraksts ar atlantam izmantojamām statusa kategorijām. Gadījumos, kad novērojums atbilst vairākām šo šīm pazīmēm, jāizmanto no saraksta augstākā ticamākā pazīme.

Atlantam izmantojamās pazīmes (izmantošanas prioritāšu secībā):

Pierādīta ligzdošana (pakāpe D papildziņu tabulā)

LM – atrasta **ligzda** ar **mazuļiem**, kas redzami vai dzirdami

LO – atrasta **ligzda** ar **olām**

JB – novērots pieaugušais putns, kas nes **jaunajiem barību** vai aiznes ekskrementu kapsulu

AL – novēroti perējoši putni vai putni, kas pielido ligzdai vai aizlido no tās, un putnu uzvedība vai citas pazīmes (piem., kaļķojums zem plēsīgo putnu ligzdām) liecina, ka tā ir **apdzīvota ligzda**

LL – atrasta pētījuma periodā **lietota ligzda** (pamesta, izpostīta vai izvesta ligzda, kurā bijušas olas) vai olu čaumalas

RM – **redzēti** nesen izvesti **mazuļi** (ligzduļiem – tikai nepilnīgi apspalvojušies, ar īsām astēm)

AU – putns **aizvilina** no ligzdas (mazuļiem) vai **uzbrūk** traucētājam

Ticama ligzdošana (pakāpe C papildziņu tabulā)

G – novērots putns, kas **gatavo** ligzdu (piem., ar ligzdas materiālu knābī) vai kaļ dobumu, vai atrasta pētījuma periodā uzbūvēta, bet nelietota ligzda (nekas neliecina, ka ligzda tikusi izmantota)

L – perēšanas **laukums**, kas konstatēts noķertam pieaugušam putnam

U – pieauguša putna **uztraukuma** uzvedība vai saucieni, kas liecina par ligzdas vai mazuļu tuvumu

V – novērots putns, kas apmeklē iespējamu ligzdas **vietu** (piem., dobumperētājs ielien dobumā vai plēsīgais putns pielido pie ligzdas), bet nekas cits neliecina par to, ka ligzda ir apdzīvota

R – novērotas tēviņa un mātītes **riesta** rotaļas vai pārošanās (šī pazīme lietojama tikai tad, ja redzēti abu dzimumu putni – neattiecas uz riestojošiem medņiem, rubeņiem, slokām u.tml., ja turpat nav novērotas mātītes)

P – novērots **pāris** ligzdošanas sezonas laikā ligzdošanai piemērotā biotopā

T – pastāvīga **teritorija**, par ko liecina putna uzvedība, piemēram, tēviņa dziesma vismaz vienu nedēļu

Iespējama ligzdošana (pakāpe B papildziņu tabulā)

D – novērots **dziedošs** vai riestojošs tēviņš ligzdošanas sezonas laikā

B – suga novērota ligzdošanas sezonas laikā ligzdošanai piemērotā **biotopā**

Kvadrātā neligzdojošu putnu novērojumi (pakāpe A papildziņu tabulā)

N – **novērots** putns barošanās vietā, biotopā, kur tas neligzdo (piem., melnais stārķis zivju dīķos), vai migrējošie gājputni atpūtas vietā

PAPILDZIŅAS

Daļai putnu sugu ligzdošanas sezonā sniedzamas papildziņas.

Papildziņās jāatzīmē kartē precīza novērošanas vieta, novēroto putnu skaits un biotops. Papildziņu sugām šie lauki ir obligāti aizpildāmi, citādi ziņojumu reģistrēt nebūs iespējams. Vēlams pierakstīt, ko putns darīja, tā noteikšanas pazīmes vai citas piezīmes, piemēram, foto, audio vai video.

Papildziņas ir putna(-u) detalizētāks novērojuma apraksts. Papildziņas ir vajadzīgas, lai iegūtu informāciju par sugām, kuras ir retas un maz pētītas, kā arī par tādām, par kuru noteikšanas pareizību var būt šaubas. Papildziņas tiek prasītas arī par tādām sugām, kurām šādā veidā iegūtā informācija var būt noderīga arī citos pētījumos. Tās tiks izmantotas sugu aprakstu sastādīšanai atlanta rezultātu apkopojumā. Papildziņas sniedz informāciju, ko nevar iegūt, tikai atzīmējot kvadrātā konstatētās putnu sugas – kādi biotopi nepieciešami sugas ligzdošanai, cik attiecīgās sugas putnu Latvijā ir u.tml.

PROBLĒMSITUĀCIJAS

Ligzdas, kas atrastas tieši uz kvadrātu robežas, pieskaitāmas kvadrātam, kas atrodas uz augšu (Z) vai pa labi (A; atkarībā no tā vai ligzda ir uz horizontālās vai vertikālās robežas). Putni, kas novēroti lidojumā virs kvadrātu robežas (barojoties abos kvadrātos), ka neligzdojoši (pazīme "N") var tikt atzīmēti abos kvadrātos. Jebkura cita pazīme vienam novērojumam drīkst tikt attiecināta tikai uz vienu kvadrātu.

Jautājumu vai neskaidrību gadījumā rakstiet projekta koordinātoram Andrim Dekantam atlants@lob.lv, 27565465

Informāciju par uzskaiti variet atrast arī: www.dabasdati.lv; <http://www.lob.lv/>.

Latvijā datu ievākšanu ligzdojošo putnu atlantam organizē un atbalsta Latvijas Ornitoloģijas biedrība, Latvijas vides aizsardzības fonds un Dabas aizsardzības pārvalde.

